

MEMORIA ASOCIACIÓN SÍNDROME DE DOWN DE GRANADA. GRANADOWN 2016

IDEAL

DIARIO
REGIONAL DE
ANDALUCÍA
www.ideal.es

GRANADA
Lunes 14 de
enero de 2016
1,40€



12 GRANADA

1 enero 2016 IDEAL

Voluntarios con síndrome de Down ejercen de guías turísticos



IDEAL

DIARIO
REGIONAL DE
ANDALUCÍA
www.ideal.es

DOMINGO GRANADA
09/10/16
Nº 27.772
Con Xl Semanal 2,30€
Cobertura C2N 0,50€
Venta conjunta e

ASOCIACION SÍNDROME DE DOWN DE GRANADA
C/ PERETE Nº 36 18014 GRANADA
Tlf. 958151616
www.downgranada.org



INDICE

Presentación de la ASOCIACIÓN SÍNDROME DE DOWN DE GRANADA.

VISIÓN, MISIÓN Y VALORES.

ORGANIGRAMA DE LA ASOCIACIÓN SÍNDROME DE DOWN DE GRANADA.

ÓRGANOS DE GOBIERNO Y COMPOSICIÓN DE JUNTA DIRECTIVA

BREVE INTRODUCCIÓN AL SÍNDROME DE DOWN.

CENTRO DE PROMOCIÓN DE LA AUTONOMÍA PERSONAL. CEPAP

MEMORIA DE ACTIVIDADES 2016.

CEPAP PARA PERSONAS CON SÍNDROME DE DOWN.

SEPAP DE ATENCIÓN TEMPRANA.

SEPAP DE LOGOPEDIA.

SEPAP DE EDUCACION.

SEPAP DE FORMACIÓN E INSERCIÓN LABORAL.

SEPAP DE VIDA INDEPENDIENTE.

OTRAS ACTUACIONES.

ACCIONES DIRIGIDAS A LAS FAMILIAS

ACCIONES DIRIGIDAS A LOS PROFESIONALES

GESTIÓN DE LOS RECURSOS. SUBVENCIONES OBTENIDAS.

CONVENIOS Y PARTICIPACIÓN CON OTRAS ENTIDADES.

OTRAS ACTIVIDADES Y ORGANIZACIÓN DE EVENTOS.

EXTENSIÓN LA COSTA DE GRANADOWN

ASOCIACIÓN SÍNDROME DE DOWN DE GRANADA.

Sede Social

C/ Perete nº 36

18014 Granada.

Tlf. 958151616 y 699.37.66.60

www.downgranada.org asociacion@downgranada.org

Nº de Identificación fiscal: G-18238790

Inscripción en el Registro General de Asociaciones: 1476

Declarada de Utilidad Pública por Consejo de Ministros de fecha 8 de abril de 1994

Creada en 1.990, somos una entidad sin ánimo de lucro, de ámbito provincial y estamos federados a nivel andaluz en Down Andalucía (Federación Andaluza de Asociaciones para el Síndrome de Down), y a nivel estatal en Down España (Federación Española de Instituciones para el Síndrome de Down).

Granadown la formamos un amplio colectivo, compuesto por:

- 322 personas con síndrome de Down (en adelante s.D.) y los padres o tutores como socios numerarios
- 213 Socios colaboradores personas sensibilizadas con nuestros objetivos que contribuyen eficazmente al desarrollo de las capacidades y normalización de las personas con s.D.
- Un equipo de profesionales, expertos en la atención a las personas con s.D., que trabajan con dedicación y eficacia. (35 profesionales).
- Empresas y entidades que apoyan e impulsan nuestro trabajo.
- Un voluntariado formado que presta su importante colaboración.
- El apoyo de las administraciones locales, autonómicas y estatales.

NUESTRA MISIÓN, VISIÓN Y VALORES

Misión: GRANADOWN, tiene como fin general, mejorar la calidad de vida de las personas con síndrome de Down, potenciando el pleno desarrollo de sus capacidades individuales y logrando su plena inclusión en la sociedad.

Visión: Creemos en las **capacidades** de las personas con s. D., promoviendo las estrategias más adecuadas para potenciarlas. Queremos que alcancen la mayor **autonomía e independencia** que les permita desenvolverse y participar activamente en la comunidad.

Para poder atender a sus peculiaridades sanitarias y pedagógicas es necesario conocer la especificidad del síndrome de Down. Potenciamos la implicación de las familias y la formación específica de los profesionales.

Granadown se concibe como **mediadora** de los diferentes procesos que realiza la persona con s. D. prestando a ésta y a su familia **los apoyos** necesarios para lograr su **inclusión y el pleno ejercicio de sus derechos**.

Valores:

Inclusión: participación activa y plena en todos los ámbitos de la vida; familiar, escolar, laboral y social.

Formación y especificidad: Conocer las estrategias pedagógicas más adecuadas, las peculiaridades y características.

Autonomía e Independencia: Significa ser capaz de vivir de la forma que tu elijas, con la gente que tu elijas. Significa ser capaz de elegir quien te ayuda y de la forma en que te ayudan. No se trata de hacer estricta y necesariamente las cosas por ti mismo, sino de **tener el control de tu vida en el día a día**.

Trato igualitario: La persona con síndrome de Down, es ante todo persona. Tiene los mismos derechos y deberes que cualquier ciudadano. Se debe actuar con el mismo comportamiento y exigencias con los que tratarías a otras personas.

Respeto: a la persona con síndrome de Down, a sus características individuales, a su familia y a su entorno.

Nuevas culturas sociales: Granadown mediante la difusión de sus valores promueve el cambio de mentalidad de los diferentes agentes sociales implicando a estos en nuestros objetivos.

Calidad: como elemento fundamental que permite la evaluación y la mejora continua de los procesos.

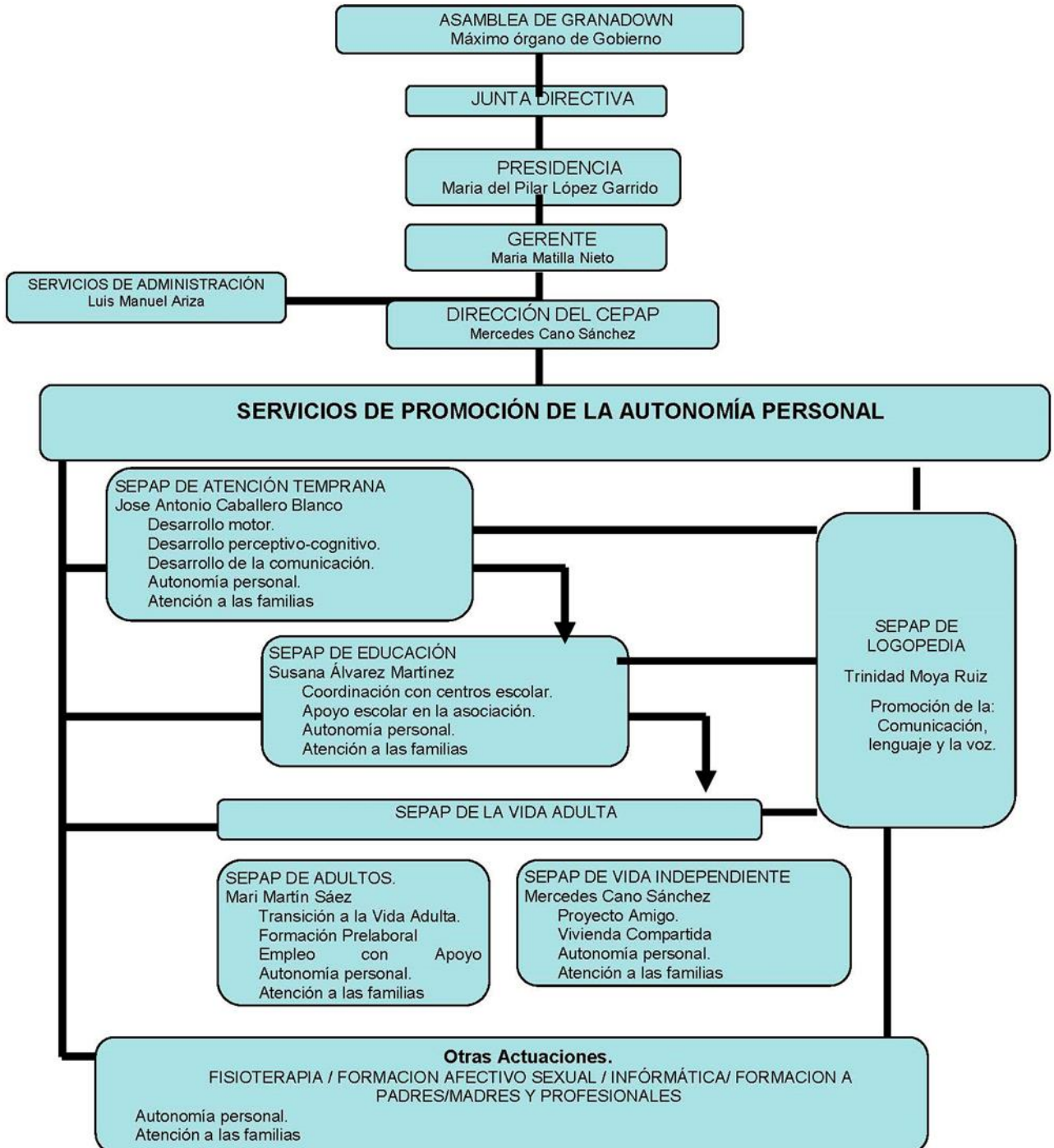
La cooperación: con otras asociaciones, grupos y entidades que comparten nuestros valores para coordinar las distintas acciones y lograr la eficiencia de nuestro trabajo.

Autodeterminación: implica saber qué es lo que uno quiere, escoger, poder elegir, trazarse metas y tratar de alcanzarlas. La persona es el principal agente de su vida y de las elecciones y decisiones que tome sobre la misma, libre de interpretaciones externas y manipuladas.

Compromiso: todos/as los que formamos la asociación estamos comprometidos con la Misión de Granadown y nos identificamos con los objetivos que persigue primando en todo momento el interés de la organización.

Integridad Profesional: precisa de una nueva mentalidad profesional, caracterizada por una disposición permanente al cambio y por un compromiso constante a la hora de elevar la calidad de sus intervenciones.

ORGANIGRAMA DE LA ASOCIACIÓN SÍNDROME DE DOWN DE GRANADA.



ÓRGANOS DE GOBIERNO Y COMPOSICIÓN DE JUNTA DIRECTIVA

La Asamblea General es el máximo Órgano de Gobierno y decisión de la asociación y estará integrado por todos los asociados numerarios. En 2016 hemos llevado a cabo una Asamblea General en la que se presentó la Memoria de Actividades, la Liquidación de Cuentas 2015, el Plan de Acción y el Presupuesto 2016. También hemos celebrado dos Asambleas Generales Extraordinarias.

La Junta Directiva está investida de las más amplias facultades, atribuciones y poderes para dirigir, administrar y representar a la Asociación. Es la encargada de velar de forma directa y permanente por el cumplimiento de los fines y la buena marcha de la entidad. Se ha reunido a lo largo del año 2016 una vez al mes, además de las reuniones de las diferentes comisiones de trabajo.

Actualmente la componen:

Presidencia: María del Pilar López Garrido
Vicepresidencia: Salvador Martínez Jerez
Secretaría: Laura Sola García
Tesorería: Francisco Hidalgo Tello
Vocales: Ricardo Molina López
Isidro Quesada Molina
Leovigildo Sanchez Prieto
Jose Ibañez Colmenar
Antonio Estevez Vacas.
Jorge Iza Gonzalez
Jose Antonio Bautista López
Salvador Martínez Baringo, Representante de las personas con síndrome de Down.

SÍNDROME DE DOWN. BREVE INTRODUCCIÓN

El síndrome de Down es una alteración genética, por la que las personas que lo presentan tienen 47 cromosomas, en lugar de los 46 habituales.

El síndrome de Down aparece como consecuencia de un error, la llamada "no disyunción", durante la división de los cromosomas en el núcleo de la célula, un azar genético en la mayoría de los casos. Este error congénito se produce de forma natural y espontánea, sin que exista una justificación aparente sobre la que poder actuar para impedirlo. No hay que buscar culpables.

En cada célula del ser humano se da la acción coordinada de sus 46 cromosomas y por tanto de los cientos de miles de genes que los constituyen. En el síndrome de Down el material genético "extra", que aparece triplicado en el cromosoma 21, ya sea en su totalidad o en parte esencial de él, hace romper esa

coordinación. Esta falta de armonía se expresa, al llevarse a cabo la síntesis proteica, proporcionando unas alteraciones leves en las manos, pies, rostro, corazón, cerebro, etc. , y en consecuencia, sobre la conducta y el aprendizaje de las personas con s. D.

No obstante y aunque la trisomía 21 es común para todas las personas con s.D, hay una gran variabilidad, y la diferencia va a estar determinada por la **herencia y ambiente** de cada persona.

El futuro de las personas con s.D. dependerá básicamente de la **educación y formación** que reciba a lo largo de su vida.



Estadística.

- 1 de cada 1600 nacidos vivos son personas con síndrome de Down.
- Entre el 30 - 40 % de la discapacidad intelectual son personas con s.D.

Si estudiamos bien las alteraciones propias y singulares del s. D podemos determinar mejor los métodos terapéuticos, las pautas de intervención y los recursos didácticos más adecuados para atender y educar convenientemente a las personas con s. D.

La esperanza de vida de las personas con síndrome de Down ha aumentado considerablemente, y en la actualidad muchas personas alcanzan los 60 años e incluso los superan. Esto se debe, principalmente a la aplicación de programa de salud para detectar precozmente posibles patologías que pueden asociarse al síndrome de Down y permiten tratarlas.

Por esto, es necesario comenzar a trabajar para asegurar que las personas con síndrome de Down adultas tengan un **envejecimiento activo**, dotándoles del máximo de habilidades que les permitan afrontar esta nueva etapa vital.

CENTRO DE PROMOCIÓN DE LA AUTONOMÍA PERSONAL CEPAP



El objeto del CEPAP es dar respuesta a las personas con Síndrome de Down en el marco de la inclusión y la normalización a través de los distintos servicios que lo componen.

SERVICIO DE PROMOCIÓN DE LA AUTONOMÍA PERSONAL (SEPAP)

El Servicio de Promoción de la Autonomía Personal, SEPAP, está establecido en la ley de Autonomía y Dependencia, 39/2006, que en su artículo 15, dice: “El Catálogo de servicios comprende los servicios sociales de promoción de la autonomía personal y de atención a la dependencia, que se especifican en este capítulo: Los servicios de prevención de las situaciones de dependencia y los de promoción de la autonomía personal”. (art.15,1 a).

El artículo 15 de la Ley, que dispone el catálogo de servicios, crea específicamente los denominados «servicios de promoción de la autonomía personal». El texto legal se limita a enunciar este tipo de servicios, pero no los define, ni los describe, ni los conceptualiza, a diferencia de lo que sucede con el resto de servicios que integran el catálogo, todos los cuales, a partir de los artículos 21 y siguientes, son configurados legalmente.

Los SEPAP se presentan como los servicios que pueden desarrollar la **autonomía en los entornos normalizados**, “facilitando la incorporación activa a la vida de la comunidad”. Estos SEPAP **plenamente comunitarios**, son el vehículo para el desarrollo de una Vida Autónoma e Independiente y dan respuesta a los avances y expectativas de las personas con SD.

El SEPAP regulado e incluido en el SAAD es el soporte que puede sustentar los **SEPAP de Granadown**, de **mayor contenido** y más adecuado a las personas con SD. Según la ley, **pueden ser concertados** con Granadown y prestados por ella.



MEMORIA DE ACTIVIDADES. GRANADOWN 2016

El año 2016 ha sido un año muy importante en el que las personas con síndrome de Down han podido mostrar en primera persona y con voz propia sus logros en diferentes áreas:

El ámbito escolar consiguiendo acceder y titular en secundaria y en los ciclos formativos.

En el ámbito laboral accediendo y consolidando empleos normalizados en empresas ordinarias.

Optando por una vida independiente para lo que se están formando a través de las viviendas compartidas entre iguales y llegando a vivir de autónomo.

Con una participación activa en la comunidad, (Programa Free Tour, el acceso al mundo del cine, ofreciendo formación en colegios e institutos, etc..)

Como asociación, hemos tenido una proyección importante en la sociedad granadina, logrando así un mejor conocimiento de las personas con síndrome de Down. Un año más, a todos los que formamos Granadown, personas con síndrome de Down, familias, profesionales, socios y entidades colaboradoras, voluntarios y Junta Directiva, **muchas gracias.**

CEPAP PARA PERSONAS CON SINDROME DE DOWN

Basado en el **modelo social de la discapacidad**, en el que lo que importan son las **capacidades** de las personas con Síndrome de Down y lo que puedan hacer. Los fines son alcanzar la participación plena en todas las áreas de la vida de la comunidad: Educación inclusiva, empleo, ocio y participación ciudadana.

Es necesaria la normalización de la sociedad que debe aceptar las diferencias y la **inclusión** de estas personas **en todos los ámbitos de la vida de la comunidad.**



SEPAP DE ATENCIÓN TEMPRANA.

El Servicio de Atención Temprana es el conjunto de intervenciones, dirigidas a la población infantil de 0-6 años, a la familia y al entorno, que tienen por objetivo dar respuesta lo más pronto posible a las necesidades transitorias o permanentes que presentan los niños/as. Estas intervenciones, que deben considerar la globalidad del niño, han de ser planificadas por un equipo de profesionales de orientación interdisciplinar. En concreto nuestro servicio está formado por tres profesionales de la atención temprana. Se han tutorizado prácticos de la Facultad de Psicología, de la Facultad de Ciencias de la Educación y del Máster de Atención Temprana de San Rafael.



- **Nacimiento de un niño/a con s.D.**

Programa de coordinación con los hospitales y la presencia de la Guía: “Ha nacido un hijo/hija con **síndrome de Down**”



Ofrecemos asesoramiento y apoyo a los nuevos padres/madres ya sea desde el momento del nacimiento de su hijo/a con S.D o desde el conocimiento de la detección durante el embarazo.

- **Atención Temprana.**

Tras la atención a los padres de los recién nacidos con s.D. se evalúa al bebé y se establece un programa de intervención temprana.

Para favorecer el desarrollo madurativo global: motor, cognitivo, social y del lenguaje en los primeros años de vida, Granadown ha atendido durante el año 2016 a 33 niños/as de 0-6 años.



Se ha evaluado su desarrollo motor y cognitivo y se ha realizado un Programa de Atención Individualizada. Se aconseja a las familias que asistan a las sesiones y así poder extrapolar este aprendizaje a contextos normalizados. Se han mantenido contactos con los centros infantiles y los colegios de infantil para coordinar el trabajo. Se han incorporado cinco niños/as con síndrome de Down al servicio de Atención temprana en 2016, tres nuevos nacimientos y dos por su traslado de residencia a Granada. Nuestro Servicio de Atención Temprana está concertado con la Consejería de Salud de la Junta de Andalucía como CAIT (Centro de Atención e Intervención Temprana)



SEPAPE DE LOGOPEDIA.

El servicio de logopedia desarrolla los diferentes niveles del lenguaje, habla, voz y pragmática para proporcionar a nuestros usuarios un lenguaje lo más funcional posible y adquirir destrezas comunicativas que les permita desarrollar una vida autónoma e independiente. El servicio está compuesto por 9 profesionales de la logopedia. Tutorizamos a prácticos universitarios de Logopedia.



- **Educación del lenguaje:** logopedia, sesiones individuales:

La metodología de trabajo utilizada es la “Metodología Verbotonal”, con la utilización de un aparato amplificador del sonido, **Suvag**, complementada con otras metodologías necesarias para conseguir los objetivos planteados en cada uno de los usuarios. En el servicio han sido atendidos 149 usuarios en total y el total de horas impartidas en sesiones individuales son de 183 horas semanales. El rango de edad de los usuarios va desde la atención temprana hasta la vida adulta.

- **Grupos de Habilidades de comunicación.**

Se crean los grupos de habilidades de comunicación para tratar de adquirir destrezas comunicativas y de relaciones interpersonales que potencien autonomía e independencia y faciliten la adaptación. Atendimos a 21 usuarios distribuidos en 5 grupos.



- **Revisiones Audiológicas:**

A todos nuestros socios/as se les ofrecen este servicio para tener un seguimiento auditivo de forma temporal, realizado gracias a la colaboración del Colegio de Sordos y en concreto a D^a Yolanda Peña. En este año 2016, se realizaron 104 audiometrías a nuestros niños/as y jóvenes.



- **Taller de Terapia Miofuncional**

El objetivo de la intervención miofuncional es adecuar las funciones realizadas por el sistema estomatognático, sin importar ni la alteración (orgánica/ funcional) ni la edad. Se trata, por tanto de prevenir y rehabilitar funciones orofaciales. Se atienden de forma mensual a 10 usuarios distribuidos en 4 grupos en función de su edad y necesidades que presentaban.

SEPAP DE EDUCACIÓN

El SEPAP de educación pretende potenciar el aprendizaje del alumnado con síndrome de Down de forma inclusiva y coordinada con el centro y su familia. Ofrece apoyo escolar individual o grupal (grupos de autonomía escolar), información, orientación y colaboración con las familias y los centros escolares. Lo forman 10 profesionales, de los cuales dos, son los encargados de realizar las visitas a los centros escolares. El total de usuarios de apoyo es de 116.

Se fomenta la autonomía personal y educativa, así como el uso y respeto de adecuadas normas de conducta y convivencia.

La implicación de la familia resulta indispensable para potenciar y extrapolar los aprendizajes. Es por ello, por lo que es necesario que asista a las sesiones de su hijo/a. También es importante que la familia conozca la **situación escolar** y la transmita al profesional de la Asociación cumplimentando correctamente el formato de datos escolares.

Formamos parte de la **Red de Educación de Down España** como grupo motor, colaborando y participando en el desarrollo de distintos programas educativos

como el de “Conócete y participa” o el de “Emociones”. Fomentamos en nuestra entidad el uso de materiales en lectura fácil, como “El Loco Libro de Cervantes” o “El mejor hermano del mundo mundial”.



Colaboramos con Down Andalucía y la Consejería de Igualdad y políticas Sociales en el “Programa de Promoción de la Autonomía, Habilidades y Desarrollo Personal”. Tutorizamos a estudiantes de Magisterio, Pedagogía, Psicopedagogía, y a los voluntarios que colaboran en este servicio. Así como a becarios del programa Ícaro de la UGR.

- **Apoyo Escolar individualizado:**

Los profesionales refuerzan el aprendizaje escolar, utilizando metodologías y estrategias educativas que atienden sus peculiaridades. Así como con la elaboración y búsqueda de materiales adaptados a sus características de aprendizaje concretos.

Los alumnos escolarizados en la escuela ordinaria acuden a la Asociación, en horario de tarde, para recibir apoyo individualizado.

Se presta especial atención al fomento de la lectura, en su inicio con el Método “**Me gusta leer**” en soporte papel y/o informático. Consideramos que la adquisición de la lectura es la herramienta básica de acceso a otros aprendizajes y la clave para una inclusión educativa. De ahí, que se haga tanto hincapié a las familias en que refuercen el proceso lector de sus hijos en casa. También se explica al profesorado el uso de dicho método y se atienden las dudas que pueden surgir durante el proceso.



- **Autonomía Escolar en Grupos.**

Pretende desarrollar destrezas y actitudes que faciliten la autonomía y el trabajo independiente demandado por el contexto escolar. Existen 2 grupos de autonomía escolar con 9 usuarios.

- **Coordinación con los Centros Escolares.**

Potenciamos la colaboración de la Asociación con los centros escolares. Los profesionales han visitado los centros de infantil, primaria, secundaria, y F.P y han realizado una extensa labor de coordinación con ellos: asesorando al profesorado en las características psicopedagógicas de los alumnos/as con Síndrome de Down ofreciendo recursos pedagógicos, facilitando ejemplos de Adaptaciones Curriculares, desarrollando programas de sensibilización e impartiendo charlas formativas. En definitiva, siendo modelos de inclusión.

Se ha visitado el 99% de los centros en los que hay alumnado con síndrome de Down, un total 75 de centros visitados.

La valoración de las visitas es muy positiva, porque permite obtener información acerca de cómo se desenvuelve el alumnado con síndrome de Down en su entorno escolar, conocer los objetivos propuestos por el centro y trabajarlos de forma coordinada, para ofrecer unas sesiones de apoyo en la Asociación de mayor calidad. Es muy importante que el profesorado entienda que la **educación debe ser inclusiva.**



Se ha aumentado la atención del profesorado al enviar Granadown una carta de presentación a los centros escolares y del convenio de colaboración de Down Andalucía y la Consejería de Educación a los centros escolares, el cual se ha extendido también a la etapa de FP.



Se ha continuado apoyando desde la Asociación el proyecto de Atención al alumnado con síndrome de Down en Secundaria del **IES Laurel de la Reina** (La Zubia), y que está dando una respuesta de educación inclusiva en esta etapa muy valorada por la comunidad educativa. A raíz de esta experiencia, otros centros educativos y entidades nos han solicitado información y formación. Dentro de los logros de esta experiencia destacar que los jóvenes que han desarrollado su formación en el IES Laurel de la Reina, muestran mayores habilidades sociales, de autonomía, de comunicación oral y de uso de medios Tic's cuando llegan al mundo laboral. Están acostumbrados a realizar exposiciones orales en público.

Se ha abierto nuevas oportunidades educativas para nuestro colectivo en los **Ciclos Formativos** y desde la Asociación hemos apoyado esta experiencia y nos hemos coordinado con los cuatro centros educativos, con Delegación de educación y la Universidad de Granada. Conjuntamente, se ha puesto en marcha un grupo de trabajo para realizar material en lectura fácil relacionado con la etapa de F.P y para establecer un protocolo de actuación para las personas con necesidades educativas especiales en esta etapa. Este año, para colaborar en la elaboración de materiales en lectura fácil de Formación Profesional (F.P.) se cuenta con cuatro becarios del Programa ícaros de la Universidad de Granada. Además Delegación de Educación ha facilitado dos Apoyos Curriculares: uno para el ámbito sociolingüístico y otro para el científico-tecnológico, con los cuales mantenemos reuniones de coordinación semanalmente en la Asociación. Destacar que este recurso es exigible sólo en centros públicos.

Se ha conseguido que un alumno titule en un F.P de grado medio de Comercio, tras superar sus módulos formativos y realizar sus prácticas satisfactoriamente. Otros alumnos han superado los módulos del primer curso y han podido acceder al segundo curso.



- **Educación afectivo-sexual.**

Se trabaja un programa individualizado según las características de los usuarios que forman parte del grupo, con el objetivo de aportar una formación afectivo-sexual que posibilite el adecuado desarrollo integral del usuario/a con unas actitudes y valores normalizados.

Se trabaja el concepto de autodeterminación y autoestima, conocer los sentimientos, el cuerpo, la etapa de la adolescencia, diferenciar lugares y conductas públicas y privadas, conocer los tipos de relaciones y sus límites, prevenir e identificar el abuso físico, psicológico y sexual, adquirir un vocabulario adecuado y una actitud normalizada ante la sexualidad, etc.

El trabajo coordinado con la familia como base a la generalización de lo aprendido fuera de la Asociación resulta imprescindible, por lo que se le informa del desarrollo de las sesiones y se le solicitan temas de su interés para incluirlos en las mismas.

Se ha trabajado en 5 grupos, en función de la edad y de las características del usuario/a, un total de 31 chicos/as. Cuatro son los profesionales encargados de esta actividad que cada curso aumenta el número de usuarios.

Se cuenta con un programa formativo bastante completo y de calidad. Es por ello que nuestra entidad ha quedado seleccionada para formar parte junto con Emilio Ruiz del proyecto Emociones, cuyas conclusiones se presentarán en la sesión formativa a familias en el 17º Encuentro nacional de Familias y Hermanos de PSD. El Proyecto Emociones tiene como objetivo general mejorar el bienestar emocional de los niños y adolescentes de 6 a 18 años con síndrome de Down a través de la realización de un programa pionero de educación emocional.



- **METODO DE LECTURA “Me Gusta Leer”**

Desde Granadown continuamos difundiendo la metodología global de lectura y mostrando a padres/madres y colegios la adecuación de nuestro método a las características de nuestros niños/as con síndrome de Down. Haciendo hincapié en lo novedoso y divertido de trabajar con el soporte informático.

SEPAP DE ADULTOS.

Se presta atención a usuarios/as desde los 18 años con síndrome de Down, a su familia y a empresas ordinarias. Se ofrece información, formación, implantación y orientación sobre el proceso de formación e inserción de este colectivo.

Surge a raíz de las necesidades de dar respuesta a aquellos/as jóvenes que finalizan su etapa educativa reglada y se encuentran en el período previo a la inserción laboral ordinaria. La finalidad del servicio es alcanzar una formación Prelaboral básica de distintos perfiles laborales y una inserción laboral en entornos normalizados teniendo en cuenta los intereses y las características personales del/a usuario/a.

La formación que se ha llevado a cabo ha sido:

- TALLER MULTIFUNCIONAL A: 8 usuarios/as. Una nueva incorporación en 2016
- TALLER MULTIFUNCIONAL B: 8 usuarios/as.
- TALLER TRANSICIÓN AL MUNDO LABORAL: 14 usuarios/as. Se incorporan dos jóvenes al grupo.
- TALLER DE HABILIDADES PRELABORALES: Dos grupos de trabajo uno con 3 jóvenes y otro con 5 jóvenes.
- TALLER DE PREPARACIÓN DE OPOSICIONES: 10 usuarios.
- REUNIONES JÓVENES TRABAJANDO (prácticas y contratos): todos los jueves últimos de mes se ha llevado a cabo una reunión con los jóvenes que se encuentran trabajando.



INSERCIÓN LABORAL: La media de usuario/as ha sido de 40, en algún momento ha habido la finalización de contrato o de prácticas pero rápidamente se ha buscado de nuevo otro trabajo.

La metodología empleada para acceder al trabajo en la empresa ordinaria es el Empleo con Apoyo. Siguiendo nuestra filosofía de apuesta por la normalización e integración de las personas con s. D., trabajamos para lograr el acceso al mercado laboral ordinario como cualquier trabajador. Para ello un equipo de preparadores laborales forma a estos trabajadores en el puesto de trabajo hasta que desempeñan todas las funciones con eficacia y destreza.



Situación laboral en diciembre de 2016:

+Doce contratos indefinidos: 1 persona en el Colegio Sagrado Corazón, 1 persona en la cafetería de la estación de autobuses, 1 persona en Caja Rural, 1 persona en Carrefour Granada, 6 funcionarios de carrera en el Ayuntamiento y 1 persona en la Memoria de Andalucía, 1 personas en Decathlon.

+Cinco contratos temporales: 4 personas contratadas por Decathlon y 1 persona en la Cámara de Comercio de Granada.

+Veinte en prácticas laborales: 1 persona en el Patronato de la Alhambra, 1 persona en la Federación Provincial de Comercio de Granada, 1 persona en Carrefour Granada, 13 personas en prácticas en distintas dependencias de la Universidad de Granada, 3 personas en distintas dependencias de la Delegación de Igualdad, Salud y Políticas Sociales, 1 en Servicios Sociales del Ayuntamiento de Loja.



SEPAP DE VIDA INDEPENDIENTE.

El Servicio de Vida Independiente, contempla una serie de intervenciones/acciones formativas dirigidas a la consecución de una vida autónoma e independiente para las personas con Síndrome de Down y estudiantes de ciclos formativos superiores y/o universitarios.

Basándose en la profunda creencia de que estas personas deben tener la posibilidad de ejercer el control sobre su propia vida, independientemente del nivel al que logren acceder y/o mantener a lo largo de su vida. Este proceso formativo se estructura en torno a dos fases:

PROYECTO AMIGO: Es un escenario de aprendizaje previo a la Vivienda Compartida en el que personas con y sin discapacidad intelectual, usuarios de la entidad y estudiantes de ciclos formativos y/o universitarios deciden iniciar un proceso formativo que les conduzca a obtener las mayores cotas de autonomía e independencia posibles. El Proyecto Amigo es considerado, la puerta que permitirá transitar, desde un espacio seguro e íntimamente relacionado con las necesidades individuales de la persona, a otro espacio que exige mayores cotas de responsabilidad y compromiso activo, como son las Viviendas Compartidas. Durante el año 2016, hemos llevado a cabo las siguientes acciones formativas dentro de proyecto Amigo:

- **Proyecto Amigo 1** (grupo veterano): Este grupo ha estado formado por 20 personas. Se trata del grupo de Proyecto Amigo que más años lleva recibiendo formación en Vida Autónoma e Independiente.



- **Proyecto Amigo 2** (grupo de nueva creación): Ante las solicitudes recibidas por parte de un grupo de usuarios/as para formar parte del Programa Formativo, hemos iniciado el protocolo establecido por la RNEV, para estudiar y hacer efectivas dichas solicitudes:

- ✓ Sesiones informativas a familias.
- ✓ Sesiones informativas a usuarios/as.
- ✓ Entrevistas a familias.
- ✓ Entrevistas a usuarios/as.
- ✓ Evaluación de usuarios/as.
- ✓ Creación y puesta en marcha del nuevo Grupo de Trabajo de Proyecto Amigo.

En la actualidad forman parte de este grupo 14 personas.



VIVIENDA COMPARTIDA: Continúa siendo un espacio formativo, donde los usuarios que habiendo culminado su formación en el Proyecto Amigo, están preparados y deciden transitar a una Vivienda Compartida para continuar su formación en vida autónoma e independiente en un marco de convivencia real, en el que los estudiantes ejercen el papel de mediadores, recibiendo desde la RNEV y de cada entidad, la formación necesaria para su adecuado desempeño.

Durante el curso 2016, las actividades formativas realizadas dentro de este Servicio, han sido:

En el Proyecto Amigo:

- **Reuniones de trabajo semanales:** celebradas los lunes alternos (cada 15 días), de manera ordinaria, y/o con carácter extraordinario, siempre y cuando el objetivo formativo, así lo ha requerido y en las que se abordan y trabajan el plan de acción grupal elaborado para el curso correspondiente y de manera paralela, los objetivos individuales establecidos y previamente consensuados con cada uno de los usuarios/as.

Además, en estas reuniones hemos trabajado, fomentando la autogestión por parte de los usuarios/as del Proyecto Amigo, en torno a:

- Preparación y participación en **charlas informativas y divulgativas** sobre Escuela de Vida: Proyecto Amigo y Vivienda Compartida; Facultad de Ciencias de la Educación, Facultad de Ciencias Políticas, Escuela Universitaria de Enfermería.
- Participación JORNADA VENTA DE CALENDARIOS: "COLABORANDO CON NUESTRA ASOCIACIÓN".

- Diseño, organización y gestión del Encuentro Local del Proyecto Amigo se ha celebrado en el Cortijo del Almimbral (Dúrcal), los días 1, 2 y 3 de Julio.
- Participación del Encuentro Local del Proyecto Amigo se ha celebrado en el Cortijo del Almimbral (Dúrcal), los días 1, 2 y 3 de Julio.



En la Vivienda Compartida:

Continuación y desarrollo del Programa formativo para este espacio de aprendizaje, con objetivos recogidos de manera común y aquellos establecidos en el Programa de Trabajo Individualizado.

Durante el año 2016:

- **3 Viviendas Compartidas en Fase 1:** abiertas dichas Viviendas, en la modalidad de Aprendizaje y Convivencia incluyendo la figura del Mediador. En estas Viviendas han participado durante 2016, un total de 15 personas.



- **1 Vivienda Compartida en Fase 2:** Planificación Centrada en la Persona, en la que han participado 3 personas con s. de Down.



Son visitadas por profesionales interesados en extrapolar la experiencia a otros puntos geográficos, D^a Nuria Illan, profesora de la Universidad de Murcia vino con unos profesionales de Argentina a conocer nuestras viviendas compartidas y quedaron muy satisfechos con nuestra experiencia.

OTRAS ACTUACIONES.

- **Protocolo médico:**

Todos los Centros de Salud tienen a su disposición la Guía de Atención a la infancia con problemas crónicos de salud, cuyo capítulo 21 está dedicado al síndrome de Down. Se ha revisado y actualizado dando lugar documento "Actividades preventivas en niños y niñas con síndrome de Down". El protocolo médico se entrega a cada familia en la primera entrevista y periódicamente se les recuerda el ir acudiendo a las distintas revisiones.



- **Fisioterapia.**

Tratamiento de las alteraciones del aparato locomotor a aquellos usuarios que lo precisan. 9 usuarios

- **Participación del Voluntariado.**

Durante este año, 20 personas han colaborado como voluntarios en los diferentes SEPAP de Granadown. El Plan de Voluntariado de Granadown contempla una sesión formativa en el mes de octubre y una formación continua durante su colaboración con nosotros.

Pertenece a la Plataforma de Voluntariado y mantenemos un frecuente contacto con la Delegación Provincial Voluntariado.

FUNDACIÓN TELEFONICA, gracias a los voluntarios de esta formación se han impartido 4 interesantes talleres a niños y adultos con síndrome de Down, así como dotado de Ipaps a algunos SEPAP

JORNADA DE SENSIBILIZACIÓN CON LA FUNDACIÓN ADECCO. Desarrollamos una actividad inclusiva de dibujo con trabajadores y voluntarios de Adecco y Ambulancias Granada, así como sus hijos e hijas.



- **Programa FREE TOUR “DESCUBRE EL REALEJO”**

Tras cinco años de recorrido está formado por trece jóvenes con Síndrome de Down, y dos personas voluntarias. El objetivo de dicho programa es potenciar la participación social de los jóvenes con síndrome de Down y su visibilidad en la ciudad de Granada siendo guías del barrio del Realejo “El antiguo barrio judío de Granada”. Dura una hora y media aproximadamente y se realizan los sábados y domingos. Cada grupo está compuesto por tres guías con autonomía suficiente para que sean ellos mismos quienes realizan las visitas.

Semanalmente se reúnen en la sede de la asociación Ofecum donde cuentan con medios técnicos y materiales para afianzar lo aprendido, ampliar información y programar las visitas de cada fin de semana.

Como novedad en 2016 empiezan las VISITAS O RUTAS ACCESIBLES por el barrio del Realejo, adaptadas a personas con movilidad reducida.



De manos de la Asociación del Barrio del Realejo recibieron el “PREMIO REALEJO 2016” en reconocimiento al esfuerzo, trabajo y cariño que dedican estos jóvenes en sus visitas al barrio.

El grupo fue seleccionado para participar en las JORNADAS EUROPEAS DE PATRIMONIO 2016, por su capacidad de difusión de parte de la cultura de Granada, centrada en un barrio como el Realejo, se hicieron tres visitas guiadas.

Se han iniciado visitas al Cuarto Real de Santo Domingo. Los jóvenes dan a conocer las tres áreas más importantes de este monumento recientemente abierto al público.



En el Encuentro Nacional de familias de personas con s. Down en Córdoba, ofrecieron una ponencia para mostrar la experiencia



ACCIONES DIRIGIDAS A LAS FAMILIAS

- **PRESENTACIÓN DE LOS SEPAP DE GRANADOWN A LOS SOCIOS/AS.**

En el mes de Septiembre los profesionales presentaron a todos/as los socios/as los diferentes servicios del SEPAP.

En este acto, intervino todo al equipo que atienden a las personas con s. Down e ilustraron sus intervenciones con material audiovisual.

Asistieron numerosas familias, varias de ellas de nueva incorporación a la Asociación.

- **ASESORAMIENTO E INFORMACIÓN A LAS FAMILIAS.**

Desde la asociación procuramos mantener una relación fluida, espontánea y frecuente con todos/as los miembros de la Asociación. Respecto a los recursos que existen a su disposición y los acompañamos en la gestión de los mismos. Ejemplos de esto son:

- Convocatoria de subvenciones para transporte de niños y niñas que son Atendidos en Centros de Atención Temprana, y para prótesis y órtesis (gafas, etc). Consejería de Igualdad y Bienestar Social de la Junta de Andalucía.
- Ayudas de educación Especial de la Consejería de Igualdad y Bienestar social.
- Asesoramiento y elaboración de informes para la solicitud de la Valoración de Grado de dependencia, etc...
- Sobre escolarización y las dudas que puedan tener sobre las diferentes modalidades.

Igualmente tratamos de seleccionar información que puede ser de su interés y gracias al correo electrónico logramos comunicar con un porcentaje del 80 % de los socios la información por esta vía con la inmediatez que esto supone.



- **FORMACIÓN DE PADRES Y MADRES.**

Encuentros de Autoayuda: Se ha continuado con una dinámica de encuentros de padres y madres tratando aquellas temáticas del interés.

Escuelas de padres: Desde Granadown, con el objetivo de ampliar la formación de las familias se organizaron las siguientes charlas formativas:

“Las personas con síndrome de Down aprenden más en interacción con los demás” por D. Antonio Gijón.

“Etapas educativas de primaria y de secundaria”, por D^a Mercedes Cano y D^a Susana Álvarez.

“Sesión informativa de Escuela de Vida y Proyecto Amigo” por D^a Mercedes Cano.

“Protocolo de Salud en adultos con síndrome de Down” por D^a Pilar López.

“Resiliencia en familias con hijos con síndrome de Down” por Marcia Von Ripper.



ACCIONES DIRIGIDAS A LOS PROFESIONALES DE GRANADOWN.

- **FORMACIÓN DE PROFESIONALES**

La formación continua de los profesionales de Granadown en todas aquellas áreas y temas relacionados con el síndrome de Down constituye una de nuestras prioridades. Incidiendo en el aprendizaje y mejora de nuestra visión del modelo de calidad **EFQM** y de los distintos **Servicios para la Promoción de la Autonomía Personal**. Nuestros profesionales han acudido a **Jornadas y Cursos específicos** para continuar complementando su formación en cada área de trabajo.

Hemos recibido una completa formación en PCP: Programación centrada en la persona por D^a Nuria Illán Romeo, Doctora de la Universidad de Murcia.

XII Congreso Nacional de Empleo con Apoyo de AESE, participamos como asistentes y llevando la mesa de experiencias “Taller de preparación para el empleo público”

Asistencia a las jornadas de la Fundación Aequitas sobre protección de las personas con discapacidad.

Participación en el Congreso Iberoamericano del Síndrome de Down en Salamanca.

Jornadas Policiales y Judiciales para valorar la atención que prestan a las personas con discapacidad, así como la prevención del acoso escolar a personas con discapacidad.

Recibimos formación en Prevención de Riesgos Laborales.



- **PARTICIPACIÓN DE NUESTROS PROFESIONALES EN FOROS DOWN ESPAÑA.**

Granadown procura trabajar en coordinación con los demás profesionales de Down España participando en: Foro para Directivos y Gerentes de Down España, Red de Down Integra: Empleo con Apoyo, Red de Escuela de Vida, Red de Vida Independiente, Red de Atención Temprana, Grupo Motor de la Red de Educación, Red de Hermanos. Y desde SEPAP de inserción laboral las sesiones formativas del programa de Empleabilidad Down de la Fundación Barclays y del curso "Yo me prep@ro" de la Fundación Vodafone.

JORNADAS Y CHARLAS IMPARTIDAS POR GRANADOWN.

- ✓ Hemos realizado talleres de sensibilización al alumnado de primaria en los colegio "Sierra Elvira" y "Maristas". Han sido muy participativos y valorados positivamente por niños/as y profesores.
- ✓ Dos de nuestros jóvenes con síndrome de Down han participado en el Programa de la Concejalía de Igualdad y Bienestar Social del Excmo. Ayuntamiento de Granada "Ponte en mi lugar" concienciando a los escolares sobre las personas con diversidad funcional.



- ✓ Continuamos con nuestra formación sobre el síndrome de Down a escolares que participan en el Programa Pizzeros por un día de Telepizza. Por tercer año se trata de un programa de sensibilización junto con numerosos centros escolares participantes, en el cual se les explica a los niños/as a través de un cuento, u otro tipo de presentación, (según la edad del alumnado participante) qué es el Síndrome de Down. Se intenta desmitificar falsos estereotipos y potenciar las posibilidades de las personas con Síndrome de Down. En definitiva, transmitir a la sociedad una visión actual del síndrome de Down.
- ✓ “La Inclusión en secundaria”, en la Facultad de Psicología varios de nuestros jóvenes contaron su experiencia en el ámbito educativo, social, laboral y de vida independiente.
- ✓ Un grupo de chicos/as participaron en el Master de Educación Secundaria Obligatoria y Bachillerato, Formación Profesional y Enseñanzas de Idiomas invitados por Maria Dolores Fresneda de la UGR con la Charla “la inclusión de personas con síndrome de Down en la educación secundaria” contando sus experiencias.



- ✓ Sesión formativa en el MASTER DE DISCAPACIDAD DE LA ESCUELA DE CIENCIAS DE LA SALUD con la participación de dos chicos con síndrome de Down se abordó el protocolo medico, atención temprana y la experiencia vital de una personas con síndrome de Down.
- ✓ Previo a la III Jornada Deportiva en Integración en Vegas del Genil, los chicos de las Viviendas compartidas y la Coordinadora del servicio ofrecieron una charla formativa a los jóvenes de las escuelas deportivas.
- ✓ Participación en la mesa redonda organizada por el Consejo Municipal en la Facultad de Comunicación donde se hizo especial incapié en la utilización del lenguaje adecuado.
- ✓ Presentación de Buenas Practicas en la I Jornada de Buenas prácticas en la Atención a personas con discapacidad”



GESTIÓN DE LOS RECURSOS. SUBVENCIONES 2016

Para poder desarrollar las actividades anteriormente descritas, acudimos a convocatorias públicas y privadas que nos ayudan a financiar parte de los costes de los servicios que desarrollamos.

ENTIDAD	PROGRAMA
Excma. Diputación de Granada	Programa "Escuela de Vida"
Consejería de Bienestar Social e Igualdad	Programa de Inserción Laboral
Consejería de Bienestar Social e Igualdad	Mantenimiento Centro
Ayto. de Salobreña y Consejería Salud	CAIT Salobreña
Consejería de Salud	Programa Atención Temprana. GRANADOWN
Ayuntamiento de Granada	Programa de Escuela de Vida
Consejería de Educación a través de Down Andalucía	Programa de Apoyo Extraescolar.
Consejería de Salud a través de Down Andalucía	Programa de Autonomía Personal
Ministerio de Sanidad, Servicios Sociales e Igualdad a través de Down Andalucía	Programa de Familias y Autonomía Personal
Fundación Renta 4	Proyecto Empleo con Apoyo.
Consejería de Empleo	Programa IGS para inserción laboral de jóvenes con síndrome de Down
Fundación Vodafone	Programa Yo me preparo
AESE	Proyecto "Ecatif"
Fundación Telefónica	Taller de formación a jóvenes con voluntarios y compra IPADs
AESE 0,5 IRPF 2014	Programa "Empleo con Apoyo"

CONVENIOS Y PARTICIPACIÓN CON OTRAS ENTIDADES

- **CONVENIO CON LA FUNDACIÓN RENTA 4.** Firmamos con D. Juan Carlos Ureta la renovación de los convenios por los cuales esta entidad apoya la “Formación e Inserción Laboral de jóvenes con síndrome de Down” y nuestro Calendario Solidario. A través de esta colaboración estuvimos presentes en la Jornadas de estudiantes de estudios bursátiles en Madrid a través de nuestros representantes de Down España.
- **CONVENIOS CON LA UNIVERSIDAD DE GRANADA.** Convenios para practicas formativas: a través de estos convenios hemos acogido y colaborado en la formación de diferentes alumnos universitarios, de la Facultad de Ciencias de la Educación: maestros, pedagogos, psicopedagogos y logopedas, de la Facultad de Psicología, de la Escuela Universitaria de Fisioterapia y de la Escuela Universitaria de Trabajo Social.



- **CONVENIO CON EL IES PEDRO SOTO DE ROJAS Y EL CENTRO DE ESTUDIOS JURIDICOS GRANADA.** Mediante estos convenios, alumnos de diferentes ciclos formativos y cursos de formación profesional han desarrollado sus prácticas en nuestro Servicio de Formación de Adultos.
- **CONVENIO CON LA CONSEJERIA DE EDUCACIÓN A TRAVES DE DOWN ANDALUCIA.** Nos ha posibilitado reuniones y grupos de trabajo con las Delegación de Educación de la Junta de Andalucía acerca de las diferentes etapas educativas, y con especial atención a los ciclos formativos, a fin de mejorar y coordinar la inclusión educativa del alumnado con síndrome de Down.
- **CONVENIO CON LA DELEGACIÓN DE IGUALDAD, SALUD Y POLITICAS SOCIALES Y LA FUNDACIÓN KONECTA,** junto con la Asociación, firmamos un acuerdo donde la Fundación Konecta entrega a la Asociación una ayuda para los jóvenes que realizan las prácticas en dicha delegación.
- **CONVENIOS PARA PRÁCTICAS LABORALES DE EN FIBAO.** Logramos un acuerdo con la Fundación para la Investigación Biosanitaria de Andalucía Oriental que posibilitó unas prácticas en sus instalaciones.
- **CONVENIO CON EL PATRONATO DE LA ALHAMBRA,** renovamos el convenio para realización de prácticas.

- **CONVENIO CON EL AYUNTAMIENTO DE LOJA**, renovamos el convenio para realización de prácticas



- **CONVENIO CON INDUSTRIAS KOLMER S.A.**, convenio para la contratación de una persona con síndrome de Down.
- **CONVENIO CON LA CAMARA DE COMERCIO, INDUSTRIA Y NAVEGACIÓN DE GRANADA**, convenio de colaboración para prácticas laborales que ha derivado en un contrato para un joven.
- **CONVENIO CON DECATHLON**, firmamos un convenio en virtud del cual cuatro personas son contratadas por la empresa.
- **CONVENIO CON LA FEDERACIÓN PROVINCIAL DE EMPRESARIOS Y AUTÓNOMOS DE COMERCIO DE GRANADA**, para que una chica pueda realizar prácticas laborales.
- **CONVENIO CON CARREFOUR GRANADA**, posibilitando la realización de prácticas laborales de una persona con síndrome de Down.
- **CONVENIO DEL AYUNTAMIENTO DE LAS GABIAS** dentro del Plan de Empleo Joven con el IES Montevives y la Asociación.
- **CONVENIO DE COLABORACIÓN CON TELEPIZZA**. Jueves Solidario por el cual de los pedidos que indicaban que conocían a nuestra asociación nos han donado un porcentaje.



- **PARTICIPACIÓN EN LA COMISIÓN EJECUTIVA DEL CONSEJO MUNICIPAL DE PERSONAS CON DISCAPACIDAD.** Dentro del Área de Familia y Bienestar Social del Excmo. Ayuntamiento de Granada, nuestra gerente volvió a ser elegida como vocal de esta comisión ejecutiva que se reúnen mensualmente.

En las actividades organizadas por el Consejo Municipal de personas con Discapacidad del Ayuntamiento de Granada hemos participado en la dos ediciones anuales de la Feria de Asociaciones en la Fuente de las Batallas y en el Programa Ponte en mi lugar.



- **PARTICIPACIÓN EN JUNTA DE DISTRITO BEIRO.** Participamos como vocales de la Junta de Distrito Beiro de la ciudad de Granada. Hay reuniones mensuales en las que trabajar por mejorar las condiciones del distrito.
- **COLABORACIÓN CON OFECUM.** A través de diversas actividades.
- **PARTICIPACIÓN EN PROYECTOS DE INVESTIGACIÓN.**
 - Proyecto de “Envejecimiento activo en personas con síndrome de Down”. En la colaboración de la Facultad de Psicología y el Centro Mente, Cerebro y Comportamiento de la Universidad de Granada.
- **PRESENTACIÓN DEL PROYECTO DE ATENCIÓN AL ALUMNADO CON SÍNDROME DE DOWN EN LOS CICLOS DE FORMACIÓN PROFESIONAL,** se presentó en el IES Hurtado de Mendoza con la presencia del Delegado de Educación.
- **PARTICIPACIÓN EN EL MASTER DE ATENCIÓN TEMPRANA QUE ORGANIZA SAN RAFAEL.** Somos un centro colaborador en la formación de estudiantes del Master y en la clausura del mismo pudimos recibir las altas valoraciones que el alumnado que ha pasado por nuestro SEPAP de Atención Temprana..
- **COLABORACIÓN CON LA ASOCIACIÓN APLAVOX.** El primer y segundo encuentro de pediatras, logopedas, otorrinos y otros profesionales de la voz y el lenguaje tuvieron lugar en nuestra sede con gran afluencia de profesionales.
- **PARTICIPACIÓN EN ASOCIACIÓN EUROPEA DE EMPLEO CON APOYO (EASE),** como miembros activos asistimos a la Asamblea General de Socios.
- **ENCUENTRO NACIONAL DE R7.** Participamos con un stand para la venta de calendarios en el Paseo del Salón.

- **PATRONATO DE LA ALHAMBRA**, visita guiada a la Alhambra a la que asistieron un grupo de 40 personas. También nos invitaron a participar en la cadena Humana para unir el Albaycín y a la Alhambra por motivo del Día Internacional del Patrimonio Mundial y el Día Internacional de la Tolerancia.



- **COLABORACION CON LA ASOCIACIÓN DE PASTERIA GRANADA ORIGEN.** Nos invitaron a participar en un taller de chocolate y solicitaron la ayuda de un joven con síndrome de Down estudiante del Módulo de FP de Panadería, Pastelería y Repostería.



- **PARTICIPACIÓN Y COLABORACIÓN CON OTRAS ASOCIACIONES DEL SECTOR DE LA DISCAPACIDAD.**



- **PARTICIPACIÓN EN DOWN ANDALUCÍA.** Nuestra presidenta y nuestro vicepresidente forman parte de la directiva de la Federación Andaluza de Asociaciones Síndrome de Down y participan activamente en reuniones de Junta Directiva y Asambleas.
- **PARTICIPACIÓN EN DOWN ESPAÑA.** Como miembros de la Asamblea de Down España, nuestros representantes mantienen un contacto directo y frecuente con la Directiva de Down España.
- **ENCUENTRO DE FAMILIAS DE DOWN ESPAÑA EN CÓRDOBA.** Nuestros jóvenes hicieron un taller sobre el Free Tour, que incluía una conseguida caracterización, al que asistieron más de 80 jóvenes con síndrome de Down y que estuvo moderado también por una persona con síndrome de Down.
- **ENCUENTRO DE FAMILIAS DE DOWN ANDALUCÍA.**
Se llevo a cabo el XV Encuentro de Familias de Down Andalucía en Mojacar con la asistencia de 83 personas de nuestra Asociación. Se entregó el premio al II Certamen de Relato Corto “Mi hermano/a con síndrome de Down”, cuya ganadora fue Vanesa Aragón Padilla, una socia de Granadown
Así mismo, Antonio Gijón Sánchez fue galardonado con el Premio “Dra. Carmen de Linares von Schmiterlów”



- **3 DE DICIEMBRE, DÍA DE LA DISCAPACIDAD,** con motivo del Día de la Discapacidad participamos, junto a instituciones como la Universidad, el Ayuntamiento y los Partidos Políticos, en la manifestación que transcurrió desde la fuente de las Granadas hasta el Ayuntamiento, donde se leyó un Manifiesto.



OTRAS ACTIVIDADES

- **ORQUESTA CIUDAD DE GRANADA**, El 8 de enero, los menores de 6 a 14 años participaron en la sinfonía de Los Juguetes organizada por Caja Granada y la Orquesta Ciudad de Granada junto a otros niños y niñas.
- **HAPPY DAY**. Tuvo lugar en el Salón de Actos de la Cámara de Comercio y la mesa institucional estuvo formada por la Diputada de Familia y Bienestar Social, el Delegado de Empleo, el Concejal de Empleo del Ayuntamiento, el Gerente y la secretaria de la Cámara de Comercio donde participaron nuestros chicos contando sus experiencias laborales. Después intervinieron los empresarios que los tienen contratados mostrando su satisfacción en esta experiencia y animando a los empresarios asistentes a contratar a personas con síndrome de Down.



- **XX FESTIVAL TAURINO A BENEFICIO DE GRANADOWN.**

El cartel de esta edición se presentó en el restaurante Ramírez y la mesa estuvo presidida por la representante del Ayuntamiento, María Francés, Salvador Fernández Fábregas por la propiedad de la plaza, El Fandi, el novillero Joselete, el periodista de la Agencia EFE Antonio Capilla y la Presidenta de la Asociación Pilar López.

El 13 de marzo el rejoneador Manuel Manzanares, los toreros Juan Serrano “Finito de Córdoba”, David Fandila “El Fandi”, Cayetano, Lopez Simón y el novillero “Joselete” llevaron a cabo una magnificas faenas a beneficio de Granadown.



- **"CONOCE LA SEMANA SANTA"** El Ayuntamiento organizó un taller donde enseñaron el Cristo de San Agustín en la iglesia del Ángel Custodio a algunos jóvenes interesados.
- **FIESTAS DEL BARRIO DE LA CRUZ**, uno de nuestros jóvenes, Alfonso Navarro, fue pregonero de las Fiestas.



- El 22 de mayo se celebró el **IV Encuentro Deportivo en inclusión de Vegas del Genil**. Se compartieron muchas actividades y un arroz para los asistentes.



- **FERIA DE ASOCIACIONES** del Consejo Municipal, dos ediciones anuales, en verano y con motivo del día 3 de diciembre, día de las personas con discapacidad.
- **MOTOR POR LA VIDA** en el paseo del Salón organizado por la Escudería 49.9 y Club de automóviles veteranos. Además de poder hacer una ruta en los vehículos hubo muchas actividades para los participantes
- **FIESTA DE VERANO, ESCUELA DE FAMILIAS**
Para finalizar el curso escolar tuvo lugar nuestra tradicional Fiesta de Verano.

- **FESTIVAL INDEPENDIENTE DE LA CHANA**, tuvo lugar el 1 de octubre y nuestros jóvenes participaron como el resto de voluntarios, en funciones de fotografía y reportajes de video.
- **RUTA DEL ALFAGUARA**. Participaron algunos jóvenes como voluntarios.
- **CALENDARIO SOLIDARIO 2017**.

Por undécimo año consecutivo presentamos en Salón de Plenos del Excmo. Ayuntamiento de Granada nuestro Calendario Granadown 2017. Estuvimos acompañados del Sr. Alcalde de Granada D. Francisco Cuenca, la Diputada de Bienestar D^a Olvido de la Rosa, el delegado de Salud y Bienestar Social D. Higinio Almagro y otros representantes institucionales, empresariales y muchos/as amigos/as de Granadown.



Cómo siempre este calendario ve la luz gracias al patrocinio de empresas comprometidas como Industrias Kolmer, Grupo Lo Mónaco, CSIF, Covirán, UC10, Cetursa Sierra Nevada, Renta 4, La Cueva de 1900, Inagra, H2O Granada, El Corte Inglés, Limpiezas las Nieves, Naviera Armas, Inagra Otero, Ideal y Velázquez, así como un grupo de fotógrafos y profesionales voluntarios.



- **REPRESENTACIÓN DE LA OBRA DE TEATRO “OLIVIA Y ANA”** Por el grupo de Teatro de Ofecum se representó dicha obra en el Teatro Isabel La Católica cuya recaudación fue para nuestra entidad. Una de las protagonistas es socia de Granadown.
- **ENTREGA DE LOS PREMIOS A LAS BUENAS PRACTICAS**, de la Consejería de Igualdad y Políticas Sociales, tuvo lugar en Granada y dos de nuestros jóvenes con síndrome de Down participaron como azafatos. Sonia Sánchez y Manolo Lopez-Moratalla
- **FIESTA DE NAVIDAD Y REYES.**
Cerramos las actividades de 2016 con nuestra Fiesta de Reyes, en la que los peques disfrutaron de la presencia de sus majestades de Oriente y los mayores pudimos reencontrarnos y tomar algo relajados/as.
Además recibimos la donación de las magníficas fotografías de Granda de D. Miguel Peinado con las que haremos próximamente una exposición.



- **PRENSA.**
Dentro de nuestros objetivos se programa tener una presencia activa en los medios de comunicación, como medio de sensibilización sobre el síndrome de Down y de difusión de nuestro trabajo. Un año más, diferentes medios de prensa escrita y audiovisual se han hecho eco de nuestros eventos y se han interesado por nuestros proyectos. Cómo muestra se adjunta un dossier.
- **PAGINA WEB: www.downgranada.org**
Procuramos mantener actualizada nuestra página web, de modo que la misma sea un instrumento de difusión y sensibilización de nuestro trabajo, así como un foro de intercambio y aprendizaje para padres/madres y profesionales. Procuramos también tener una presencia activa en:
Facebook: <http://www.facebook.com/pages/Asociaci%C3%B3n-Síndrome-De-Down-De-Granada-Granadown/158214544223920>
Flickr: <http://www.flickr.com/photos/downgranada/>

Hemos incluido en nuestra página web un apartado denominado TRASPARENCIA Y BUEN GOBIERNO en el que se encuentran nuestros Estatutos, el Código Ético, organigrama, el reconocimiento de utilidad pública, etc... y cualquier documento que facilite el mayor conocimiento de nuestro trabajo e integridad.

EXTENSIÓN LA COSTA DE GRANADOWN

Desde el años 2004, para evitar los numerosos desplazamientos que tenían que hacer las familias a Granada para que sus hijos/as con síndrome de Down recibieran la estimulación necesaria.

Poco a poco la Asociación se va consolidando prestando servicios no solo de Apoyo Escolar, sino también de Logopedia, Inserción Laboral y Atención Temprana.

En 2015 se inaugura la nueva sede que actualmente se encuentra en un bajo cedido por el Excmo. Ayuntamiento de Salobreña y sito en la C/ Jardines nº12

El ámbito de actuación contempla: Salobreña, Almuñécar, La Herradura, Otívar, Jete, Lentejé, Ítrabo, Molvízar, Lobres y Los Guájares. Pudiéndose atender a cualquier persona con Síndrome de Down independientemente de su lugar de residencia.

Las instalaciones: La sede cuenta 3 unidades específicas de Atención Temprana (NICA: 42987)

- 1 Unidad de Fisioterapia y Estimulación Multisensorial,
- 1 Unidad de Psicología,
- 1 Unidad de Logopedia



SERVICIOS PARA LA PROMOCIÓN DE LA AUTONOMIA PERSONAL EN LA COSTA

- **SEPAP DE ATENCIÓN TEMPRANA:** Destacando la importancia de establecer, lo antes posible, una estimulación y actuación eficaz tanto al niño/a como con su familia y al entorno.

Usuarios/as con síndrome de Down atendidos en estimulación perceptivo-cognitiva y motora:

- 5 usuarios/as con síndrome de Down

- **CENTRO DE ATENCIÓN INFANTIL TEMPRANA:** Servicio por el cual se ofrece una conjunto de actuaciones dirigidas a la población infantil de 0 a 6 años con Trastornos en el desarrollo y riesgo de padecerlos, a sus familias y al entorno.

- Nº horas: 5880 horas /anuales
- 95 niños/as 0-6 años atendidos/as en 2016

- **SEPAP DE LOGOPEDIA:** En la Extensión, al igual que en la sede principal, se trabaja la voz, el habla, el lenguaje y la comunicación de todos y todas nuestros usuarios/as para que puedan llegar a relacionarse con los demás alcanzando el máximo de autonomía posible.

- 19 usuarios/as atendidos/as
- 2 Grupos de Habilidades de Comunicación.

- **SEPAP DE EDUCACIÓN:** Además de trabajar y reforzar todas aquellas habilidades curriculares, también realizamos todas las visitas a los colegios de la costa, necesarias para establecer una adecuada coordinación entre los profesionales que atendemos a las personas con s. Down.

- 15 usuarios/as atendidos/as. Se han visitado el 100 % de los centros donde están escolarizados los alumnos/as con síndrome de Down.



- **SEPAP DE INSERCIÓN LABORAL:** Durante el año 2016 se han llevado a cabo gestiones para que las personas con síndrome de Down puedan incorporarse o seguir realizando prácticas formativas en instituciones o

empresas normalizadas. Concretamente con el Excmo. Ayuntamiento de Salobreña y con el Excmo. Ayuntamiento de Motril se han firmado convenios de colaboración que han posibilitado que 2 jóvenes puedan incorporarse a dichas dependencias en prácticas laborales.

- **COORDINACIÓN Y FORMACIÓN CONTINUA:** El equipo de profesionales de la Extensión, formado por una psicóloga, una fisioterapeuta, dos logopedas y una maestra de apoyo, se reúnen semanalmente para organizar, informar y llevar a cabo las diferentes actuaciones con el trabajo los usuarios/as y sus familias. Además el coordinador de la Extensión acude semanalmente a Granada a las reuniones de su servicio y a coordinar el trabajo con el resto de compañeros/as (Gerencia, administración, etc)

OTRAS ACTIVIDADES.

3 DICIEMBRE DIA INTERNACIONAL PERSONAS CON DISCAPACIDAD. El Ayuntamiento de Salobreña conmemora todos los esta mañana el Día Internacional de las personas con discapacidad, que se celebra mañana 3 de diciembre en todo el mundo, con una serie de actividades que se han llevado a cabo en la plaza del Ayuntamiento bajo un gran lazo naranja confeccionado con cartulinas por los alumnos de los distintos centros educativos de la Villa y en los que se podían leer mensajes alusivos a esta efemérides.

En colaboración con diversas asociaciones locales y comarcales, la jornada comenzaba con la bienvenida de la responsable municipal del área de Bienestar social, M^ª José García, y la lectura de un Manifiesto elaborado por la asociación Granadown y Estrella del Mar, donde los pequeños han dejado patente que no son personas con discapacidad, sino con capacidades diferentes, por lo que todo es posible si confiamos en ellos. “Somos lo que los demás esperan de nosotros” han exclamado. Concretamente Ikram el Ouazanni, chica con síndrome de Down, fue la encargada de leer el manifiesto y representar a nuestra Asociación.



X FERIA DE ASOCIACIONES EN MOTRIL Como cada año, estuvimos presente en la feria de Asociaciones de Motril informando de nuestro trabajo. Es una plataforma muy importante donde convivir con otras entidades sin ánimo de lucro, dar visibilidad a nuestro colectivo y nuestra misión, visión y valores.



I GALA BENÉFICA A FAVOR DE LAS PERSONAS CON SÍNDROME DE DOWN. El 23 de diciembre en el Teatro Calderón de Motril, presentada por dos usuarias de la extensión, se celebró la I Gala Flamenca a beneficio de las personas con síndrome de Down. Fue organizada por la academia de Baile Virgen de las Angustias cuyos alumnos realizaron numerosos bailes de diferentes estilos. Además se contó con las actuaciones estelares de Manuel y Carlos de Jacoba (Cantaor y Guitarristas flamencos) y la actuación de Ángela Béjar socia de Granadown.

